

# Notat vedr. ynglende fugle i Porsemosen 2011

- med forslag til naturpleje



## Kunde

Egedal Kommune  
Natur og Miljø  
Rådhusvej 2  
3660 Stenløse  
Telefon: 72 59 73 15  
Att. Benjamin Dyre

Høje-Taastrup Kommune  
Teknik og Miljøcenter, Natur & Miljø  
Bygaden 2  
2630 Taastrup  
Telefon 43 59 12 50  
Att. Henriette Voigt

## Rådgiver

Orbicon A/S  
Ringstedvej 20  
4000 Roskilde  
Telefon 46 30 03 10  
Telefax 46 30 03 11  
Sag nr. 3621100048-06/07

Projektleder Erik M. Jacobsen  
Kvalitetssikring Flemming Pagh Jensen  
Revisions nr. 001  
Godkendt af Per Møller-Jensen  
Fotos E. M. Jacobsen  
Udgivet 20. juni 2011

# Indholdsfortegnelse

<b>1</b>	<b>Forord</b> .....	<b>2</b>
<b>2</b>	<b>Porsemosen</b> .....	<b>3</b>
	2.1 Planmæssig status .....	3
	2.2 Områdebeskrivelse .....	5
<b>3</b>	<b>Metode</b> .....	<b>8</b>
<b>4</b>	<b>Resultater 2011</b> .....	<b>10</b>
	4.1 Pungmejsten i Porsemosen .....	11
	4.2 Ikke-ynglende arter 2011.....	12
<b>5</b>	<b>Konklusioner 2011</b> .....	<b>16</b>
<b>6</b>	<b>Plejebehov</b> .....	<b>18</b>
<b>7</b>	<b>Referencer</b> .....	<b>19</b>

**BILAG 1:** Udbredelseskort over ynglende fugle i Porsemosen 2011

## 1 Forord

Egedal og Høje-Taastrup Kommuner fik i foråret og sommeren 2011 foretaget en optælling af ynglende fugle i Porsemosen vest for København. Undersøgelsen blev gennemført, som en del af forvaltningen af kommunernes vigtigste naturområder.

Fugletællingerne i Porsemosen blev i perioden 1981-1989 varetaget af Hovedstadsrådet. Mellem 1989 og 2006 blev naturovervågningen i Porsemosen fulgt op i regi af Københavns Amt, og i 2007 blev overvågningen genoptaget som et tværkommunalt samarbejde mellem Egedal og Høje-Taastrup Kommuner.

Baggrunden for at foretage regelmæssige optællinger af ynglende fugle i området er bl.a. fredningen af Porsemosen, der bl.a. baserer sig på mosens fuglemæssige værdier. Regelmæssige tællinger af ynglende fugle kan være med til at vise, om Porsemosen fortsat lever op til intentionerne i fredningsbestemmelserne, hvoraf det bl.a. fremgår, at de biologiske og landskabelige værdier i området skal beskyttes og forbedres.

Med den aktuelle revision af Porsemosefredningen forventes en plejeplan udarbejdet med Egedal og Høje-Taastrup Kommuner som plejemyndigheder.

Fugletællingerne vil danne grundlag for arbejdet med plejeplanen, idet tællingernes hovedformål har været: 1) at give en aktuel status for Porsemosens ynglefugle samt 2) at sammenholde denne med eventuelle ændringer i vegetationsforhold, arealudnyttelse m.m.

Porsemosen er et betydningsfuldt kerneområde for dyr og planter og desuden et vigtigt landskabeligt forbindelsesled til andre af regionens grønne områder.

Mod syd er mosen via Store Vejleå og Vestskovkilen forbundet til Vallensbæk og Tranegilde Moser og videre mod øst gennem Køge Bugt Strandpark til det fredede område og Natura 2000 område Vestamager.

Porsemosen er i øvrigt centralt placeret i områdetets øvrige småmoser, heriblandt Vasby- og Sengeløse Moser, der er udpeget som Habitatområde og er, via Nybølle og Hove Å, forbundet med Gundsømagle Sø og Natura 2000 området Roskilde Fjord mod nordvest. På flere af disse lokaliteter foretages eller planlægges allerede naturpleje og naturgenopretningsaktiviteter.

Feltarbejdet i Porsemosen i 2011 er udført af notatets forfatter, idet data i lighed med tidligere år er blevet suppleret med relevante oplysninger fra DOFbasen.dk og lokale ornitologer.

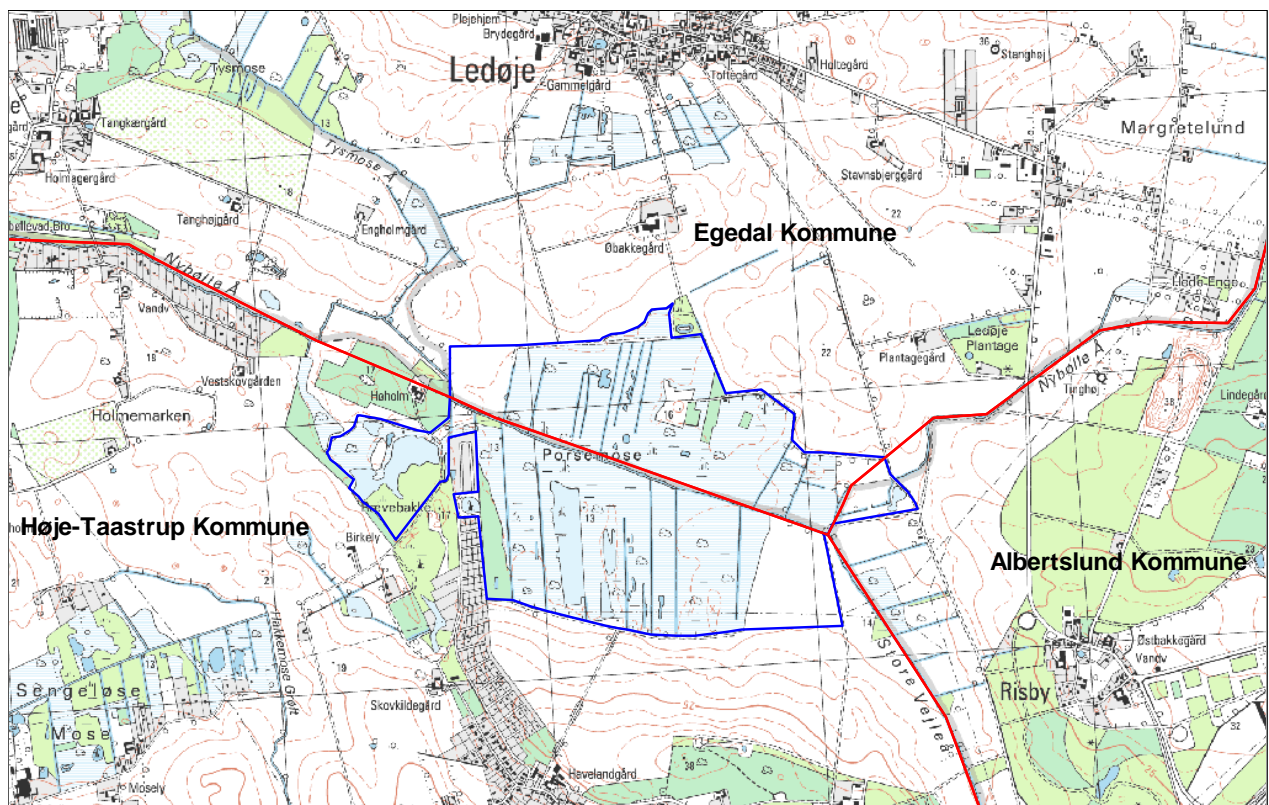
## 2 Porsemosen

### 2.1 Planmæssig status

Porsemosen ligger ca. 15 kilometer vest for København i Egedal og Høje-Taastrup Kommuner. Mosen har et samlet areal på ca. 100 ha, og Porsemosen udgør dermed en stor del af egnens største fredede moseområde på i alt 405 ha. Dette område strækker sig fra Roskildevej i syd langs Store Vejleå og fortsætter nord for landsbyerne Vridsløsemagle og Sengeløse i en bue vestpå i Porsemosen, Sengeløse Mose og Vasby Mose.

Kommunegrænserne gennem området defineres af Store Vejleå og Nybølle Å, idet den sidstnævnte deler mosen i en nordlig del, der ligger i Egedal Kommune og en sydlig del, der ligger i Høje-Taastrup. Et mindre areal længst mod øst ligger desuden i Albertslund Kommune (Figur 1).

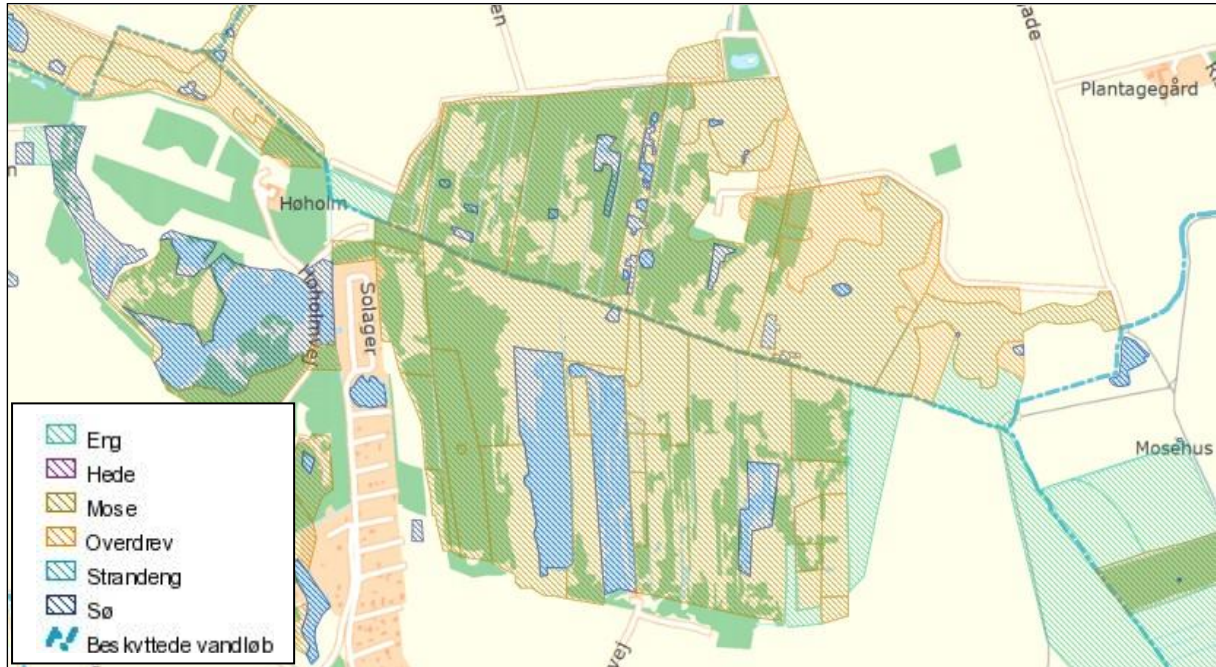
Tidligere var mosen vanddækket og indgik, sammen med områdets øvrige småmoser, i et stort søsystem, der omfattede de nuværende moser Tysmose, Porsemose og Sengeløse Mose. Bakken med Øbakkegård nord for mosen var en egentlig ø, og endnu i begyndelsen af forrige århundrede måtte man ofte sejle til øen for at komme over til de græssende kreaturer. Ved tilgroning er søerne med tiden omdannet til de nuværende lavmoser.



**Figur 1:** Porsemosen og nærmeste omgivelser med stednavne benyttet i teksten. Undersøelsesområdet er markeret med blå linje, Grænsen mellem Egedal og Høje-Taastrup Kommuner følger Nybølle Å, der deler Porsemosen i en sydlig og nordlig halvdel. Ca. 1: 30.000.



**Figur 2:** Luftfoto (2010) af Porsemosen med nærmeste omgivelser (Kilde: Danmarks Miljøportal). Vådområdet længst mod vest benævnes i rapporten Høholmsøen. Kortet viser et udsnit på 2,5 km i bredden.



**Figur 3:** Arealer i Porsemosen omfattet af Naturbeskyttelseslovens generelle bestemmelser (§ 3). Kilde: Danmarks Miljøportal. Kortet viser et udsnit på 2,5 km i bredden.

Porsemosen er i Regionplanen udpeget som et område med særlige naturbeskyttelsesinteresser, herunder som et "kerneområde", dvs. et område af særlig stor værdi for regionens plante- og dyreliv. I planlægningen er det hensigten, at dyr og planter via "spredningskorridorer" får mulighed for at sprede sig fra ét kerneområde til et andet. Derfor skal der tages særlige

hensyn til området's flora og fauna, og mosens natur skal bevares og om nødvendigt forbedres ved pleje.

I 1964-65 rejste Danmarks Naturfredningsforening en fredningssag for Porsemosen for at "sikre mosernes betydning som grønne områder i forbindelse med fremtidig byudvikling omkring de radiære trafikforbindelser fra København mod vest". Mosen blev omfattet af tre enslydende kendelser afsagt af Overfredningsnævnet den 28. juni 1968. Af kendelserne fremgår, at "arealerne fredes således, at tilstanden på disse ikke må forandres, men de skal udelukkende kunne udnyttes på samme måde som hidtil som landbrugsarealer og friluftsgartnerier, for så vidt at efterfølgende bestemmelser ikke medfører yderligere rådighedsindskrænkninger".

I maj 2009 forelå en ny fredningskendelse fra Naturklagenævnet vedrørende fredning af Porsemosen. Fredningens formål er at "beskytte og forbedre de biologiske og landskabelige værdier i området " samt "skabe bedre indsyn over de fredede arealer fra de eksisterende veje." Desuden fremgår af kendelsen, at der skal udarbejdes en samlet plejeplan for de fredede arealer.

Desuden er hovedparten af området omfattet af naturbeskyttelseslovens § 3, hvoraf det bl.a. fremgår, at tilstanden af disse arealer kun må ændres med tilladelse fra de kommunale myndigheder (Figur 3).

Porsemosen er fra gammel tid opdelt i en række mindre moseparceller, der for størstedelens vedkommende ejes af private. Enkelte parceller er dog i offentligt eje. Den østlige del ejes således af Miljøministeriet og hører under Vestskoven, et mindre areal ejes af Landbohøjskolen, og to parceller mod nordvest ejes af Jordlovsudvalget som en del af Øbakkegårds jorder.

Der har gennem tiden været stillet forslag om bl.a. vandstandshævning, vegetationsrydning og genindførelse af kreaturgræsning. Den nye fredningskendelse fra maj 2009 skaber mulighed for, at der udarbejdes en plejeplan, der kan tilgodese naturpleje til gavn for dyre- og plantelivet.

## 2.2 Områdebeskrivelse

Porsemosen er en ældre, tilgroet tørvemose beliggende i en stor, åben sænkning i landskabet, hovedsageligt omkranset af dyrket agerland. Mod vest findes en rørskovsomkranset sø ("Høholmsøen"), der er adskilt fra Porsemosen af et kolonihaveområde. Som det eneste sted i mosen foretages kreaturafgræsning på Vestskovens enge i mosens nordøstlige hjørne.



Afgræsning på engene i Porsemosens nordøstlige hjørne.

Som følge af undergrundens høje kalkindhold er Porsemosen en alkalisk mose, hvilket også afspejles i mosens flora. Blandt plantesamfundene er overgangsrigkæret, der er karakteriseret ved en høj artsdiversitet og mange tokimbladede urter.

Mod sydvest findes et lille område med ekstremrigkær, hvor der bl.a. findes en bestand af den på landsplan sjældne hvas avneknippe. Vegetationen præges i øvrigt af tagrør, birk, pil og el. I mosens udkant, som markering af grænser mellem de enkelte parceller og som vildtremiser, er flere steder plantet levende hegn, ligesom der på flere af de højere partier for mange år siden er plantet birk, pil, el og nåletræer.

Porsemosen deles af Nybølle Å i en nordlig og sydlig halvdel. Åen er trods navnet ikke et naturligt vandløb men en kanal, som blev gravet i begyndelsen af forrige århundrede for at afvande arealerne inde i mosen, formentlig for at muliggøre tørvegravning. På mosens nord- og nordvestlige side er desuden anlagt dræningskanaler med henblik på at tørlægge landbrugsjord.

Nybølle Å gennemstrømmer mosen fra øst mod vest og har, via Hove Å og Gundsømagle Sø, sit udløb i Roskilde Fjord. I visse perioder er vandet næsten stillestående, og i tørre somre kan åen næsten tørre ud.

Åen oprensés én gang om året, og den oprensede grøde placeres i en 3-4 meter bred zone langs åen. I dag fremstår Porsemosen med en del større og mindre søer og vandhuller, hvoraf de fleste er opstået som følge af tørvegravning under og lige efter 2. Verdenskrig. Som på fredningstidspunktet findes i dag de fleste større, permanente vandarealer syd for Nybølle Å.

Porsemosens samlede vandareal udgør ca. 10 hektar, og miljøtilstanden i Porsemosens søer og tørvegrave vurderes generelt at være god. Den store tørvegrav længst mod sydøst er naturligt klarvandet, næringsfattig og med et lavt klorofyl-indhold. Søens gode miljøtilstand afspejles også i en veludviklet og artsrig undervandsvegetation. Også Høholmsøen (5,5 hektar) vest for den egentlige Porsemose er yderst klarvandet og har en artsrig og udbredt undervandsvegetation (Madsen 2003). Også tilstedeværelsen af kransnålalger i flere af mosens tørvegrave tyder på, at vandet er relativt ubelastet af næringsstoffer.

Som en del andre vådområder i regionen lider Porsemosen under den generelle vandstandssænkning forårsaget af vandindvindingen i Københavnsområdet. Sidst på vinteren og om foråret er større arealer dog ofte oversvømmede. I løbet af sommeren falder vandstanden gradvist, og i juli/august er rørsumpen udtørret mange steder.



Nybølle Å deler Porsemosen i to halvdele og udgør desuden kommunegrænsen mellem Egedal og Høje-Taastrup Kommuner.

Som det ses på mange andre eng- og moselokalteter landet over, er også Porsemosen præget af tilgroning. Mange tidligere lysåbne områder er nu dækket af tagrør eller høj urtevegetation, ligesom vedplanter (især birk, pil og el) mange steder har bredt sig på bekostning af engplanterne. Tilgroningen truer de lysåbne plantesamfund og dermed også de fugle, der er afhængige af engenes lave vegetation og mosens åbne vandarealer.

Flere undersøgelser har vist Porsemosens store værdi som et fristed for dyr og planter. Med en stor artsrigdom og forekomst af en række mere eller mindre sjældne arter, er Porsemosen af stor botanisk betydning. Bl.a. hvas avneknippe, spæd pindsvineknop, kødfarvet gøgeurt, rank frøstjerne og almindelig blærerod vokser i mosen. Desuden findes her en græsart som stivtoppet rørhvene, der ikke er almindelig i Hovedstadsregionen generelt. Fra de afgræssede arealer kan nævnes hjertegræs, lav tidsel, lancetbladet høgeurt, seline og kornet stenbræk.

Stor vandsalamander er kendt fra mosen, og som et af de få steder på egnen findes desuden en god bestand af grøn frø. Desuden er mosen et centralt ynglested for spidssnudet frø, der forekommer i meget store mængder i bl.a. tørvegravene langs med Nybølle Å. Butsnudet frø er mere sparsom, dog uden at være sjælden. Også skrubtudse og lille vandsalamander findes i området.

En del træfugle raster forår og efterår i mosen, men det er især for ynglefugle, at mosen er af betydning. Der findes ca. 60 sikkert eller muligt ynglende fuglearter i mosen, heriblandt flere mere eller mindre sjældne karakterarter for vådområder: gråstrubet lappedykker, rørhøg, grågås, vandrikse, bynkefugl, pungmejse, sivsanger og græshoppesanger.

Jvf. Dansk Ornitologisk Forenings lokalrapporter, Københavns Amts overvågningsrapporter og oplysninger offentliggjort på internettet, er der i årenes løb set mange mere eller mindre sjældne fuglearter i Porsemosen.

Bl.a. kan nævnes: rørdrum, hedehøg, havørn, fiskeørn, lærkefalk, aftenfalk, vandrefalk, sort glente, sortterne, mosehornugle, kirkeugle, isfugl, hærfugl, trane, plettet rørvagtel, natrav, ringdrossel, pungmejse, skægmejse, rosenbrystet tornskade, drosselrørsanger, flodsanger og savisanger (enkelte år muligt ynglende). Samlet var der i juni 2011 blevet indrapporteret 167 forskellige fuglearter fra Porsemosen ([www.dofbasen.dk](http://www.dofbasen.dk)).



Klarvandet tørvegrav i Porsemosen. I forgrunden bukkeblad.



### 3 Metode

Optællingerne af ynglefugle i Porsemosen er baseret på kortlægningsmetoden. Der blev i 2011, i lighed med tidligere år, udført i alt 6 optællinger jævnt fordelt i perioden april-juni (2. april – 19. juni).

I lighed med tidligere tællinger foretaget i regi af Københavns Amt optaltes også i 2011 Høholmsøen, der ligger umiddelbart vest for Porsemosen og i naturlig sammenhæng med denne.

Alle fugle, der skønnedes at være lokale ynglefugle, blev registreret og deres adfærd noteret.

Samtidigt registreredes ikke-ynglende fugle, der rastede eller fouragerede inden for undersøgelsesområdet.

Efter den sidste optælling vurderedes antallet af ynglepar for de enkelte arter.

Generelt kan siges følgende om, hvorvidt en given art yngler i et område:

#### Sikre ynglepar:

- Tydelig afledningsadfærd hos gamle fugle.
- Fund af frisk brugt rede fra same år.
- Gamle fugle der bærer ekskremmentsække i næbbet.
- Gamle fugle med føde til ungerne.
- Gamle fugle der flyver til eller fra rede under omstændigheder, der tyder på, at reden er besat.
- Rede med æg eller friske æggeskaller fundet i umiddelbar nærhed af reden.
- Rede med unger eller dununger af ænder, hønsefugle, vadefugle etc.

#### Sandsynlige ynglepar:

- Syngende han hørt i ynglesæsonen.
- Fugle (eller par) der tilsyneladende hævder territorium.
- Parringsadfærd.
- Ængstelig kalden fra gamle fugle der sandsynliggør en rede eller unger nær ved.
- Redebyggende fugle (herunder fugle, der er i færd med at hugge redehul).

#### Mulige ynglepar:

- Fugle set i yngletiden i mulig ynglebiotop uden at man i øvrigt har set noget tegn på ynglen.

Fugle, som ikke opfylder ovennævnte kriterier, betragtes som ikke-ynglende, og beskrives særskilt, idet der eventuelt kan være tale om fouragerende fugle, som yngler i naboområder. Det kan også dreje sig om fugle på gennemtræk.

Antallet af ynglepar er opgjort som et interval, hvor de sikre og sandsynlige ynglepar lægges sammen som minimumsantallet, og summen af sikre, sandsynlige og mulige ynglepar udgør maksimumstallet.

Bemærk, at der ved den endelige vurdering af antallet af ynglepar dermed ikke er skelnet mellem sandsynlige og sikre ynglepar. Dvs.:

- Mindste antal ynglepar = sikre + sandsynlige.
- Største antal ynglepar = sikre + sandsynlige + mulige.

De fleste observationer er gjort fra stier omkring mosen samt langs Nybølle Å.

Hovedparten af mosen er dog relativt utilgængelig, hvorfor det ikke kan udelukkes, at fugle, kuld og reder kan være overset.

Alle indsamlede data er efter endte optællinger indtastet i DOF-basen ([www.dofbasen.dk](http://www.dofbasen.dk), lokalitets nr. 171142 Porsemosen og lokalitets nr. 171141 Høholmsøen).

Efter hver optælling er tallene indtastet i DOF-basen som "Observationer" for de respektive lokaliteter.

Efter sidste optælling er den samlede bestandsvurdering indtastet som "Bearbejdede ynglepar".

Da der ikke i de tidlige overvågningsår er skelnet mellem Porsemosen og Høholmsøen, der landskabeligt er sammenhængende med Porsemosen, er der af hensyn til sammenligneligheden ikke i den endelige bearbejdning skelnet mellem de to lokaliteter.

Dvs. at den samlede bestandsvurdering i de "Bearbejdede ynglepar" omfatter hele Porsemoseområdet under ét.



En af Porsemosens største vandsamlinger syd for Nybølle Å.

## 4 Resultater 2011

Resultatet fra årets fugletællinger er sammenfattet i Tabel 1, hvorfra det også er muligt at uddrage udviklingstendenser fra hele den periode, hvorfra der er indsamlet oplysninger.

Et udbredelseskort over arternes fordeling i mosen i 2011 kan findes i bilag.

For detaljer vedrørende observationerne, herunder fuglenes adfærd m.m., de enkelte optællingsdage henvises til fremsendte data og [www.dofbasen.dk](http://www.dofbasen.dk).

**Tabel 1:** Oversigt over udvalgte ynglefuglearter (antal par) i Porsemosen 1960-2011. Kilder: 1960-69: Ferdinand et al. (1968), 1970-74: Ferdinand (1971), 1978-80: Jensen & Petersen (1976), 1981-85: Dybbroe & Boeg (1982), 1986: Haagensen & Woolhead (1987), 1994: Projekt Fuglenes Danmark, 1993 og 1995-2006: Københavns Amt, 2007-2011: Egedal og Høje-Taastrup Kommuner. R og G: Forekommer på Miljø- og Energiministeriets Rød- og Gullister fra 1997. A1: Forekommer på Fuglebeskyttelsesdirektivets Anneks 1. R-2005: Opført på revideret Røddliste fra 2005. Blank: ingen oplysninger. \*: "territorier". \*\*: baseret på antal syngende hanner.

	1960-69	1970-74	1978-80	1981-85	1986	1993	1994	1995	1996
Toppet lappedykker	0	0	1	+	0	2	1	1-2	0
Lille lappedykker	Min.3	0	1-2	0-2	6-13	6-7	2-3	2-4	0
Grstr. lappedykker	1-3	2-3	4-5	1-3	6-8	3-4	2-3	3-5	4-6
Rørdrum <sup>A1</sup>									
Knopsvane	5-6	1-2	2	+	1-2	2		1	1
Grågåås	0-3	1-4	3-5	+	4-5	4-5	3-6	5-6	4-5
Gravand	1-2	0	0	+	0	0		0	0
Gråand <sup>G</sup>	10-20	ca.5	11	+	ca.7	Ca.10	8-10	7-9	7-9
Atlingand <sup>R</sup>	1-2	1-2	0-1	0	0	0-1		0	0
Skeand	2-4	0	0-1	0	1	0		0	0
Taffeland	1-2	?	0-2	0-1	0	1-2		0	0
Troldand	0	0	2-3	+	0	1	1	1-2	0
Rørhøg <sup>A1</sup>	0-1	0		0-1	1	1	1	1	1
Vandrikse	15-20	15	14	7-18	14-27	7-10	10	5-8	6-8
Plettet rørvagtel <sup>R,A1, R-2005</sup>	0-1	0	0	0	0	0		0	0
Grønbenet rørhøne	min.10	10-15	7	18	7-25	7-8		11-14	8-10
Blishøne	min.10	20-25	20	+	25-30	15-17	10-14	8-11	10-15
Vibe <sup>G</sup>	min.2	ca.20	2-5	+	5-6	0	1-2	1	1-2
Dobbeltbekkasin	4-6	15-20	8-10	+	min.1	0-1	1	1-2	0-1
Rødben <sup>G</sup>	3-4	"ustadig"	1	0	0	0		0	0
Sortterne <sup>A1, R, R-2005</sup>	Ca.10	0		0-1	0-1	0		0	0
Engpiber	+	?	5-8		0	2-3	1-2	?	1-2
Gul vipstjert <sup>G</sup>	+	3			0	0		0	0
Rødr. tornskade <sup>A1</sup>									
Nattergal <sup>**</sup>	min.10	60-80	25	+	24-47	>20	25-35	Ca.40	>20
Bynkefugl		"ret alm."		1-2	2-3	0		1-2	0-1
Græshoppesanger <sup>**</sup>		?	4	1-4	3	3-4	2-3	5	1
Savisanger <sup>R,**</sup>		0-2		0-3	0	0		0	0
Sivsanger <sup>G,**</sup>	+	"m. alm."	37	1-7	2-3	2-3	1-2	3	0-1
Kærsanger <sup>**</sup>		"alm."	3	5	10	4-5	2-5	Ca.5	10-15
Rørsanger <sup>**</sup>	+	"alm."	18	+	ca.200	20-30		Ca.30	>30
Pungmejse <sup>*R, R-2005</sup>	1	?		4-8	6	7-9	3-6	0-1	5-6
Skægmejse					0	0	0	0	0
Rørspurv	+	"m. alm."		+	40-60	>25	30	>25	>25

**Table 1, continued...** Oversigt over udvalgte ynglefuglearter (antal par) i Porsemosen 1960-2011. Kilder: 1960-69: Ferdinand et al. (1968), 1970-74: Ferdinand (1971), 1978-80: Jensen & Petersen (1976), 1981-85: Dybbroe & Boeg (1982), 1986: Haagensen & Woolhead (1987), 1994: Projekt Fuglenes Danmark, 1993 og 1995-2006: Københavns Amt, 2007-2011: Egedal og Høje-Taastrup Kommuner. R og G: Forekommer på Miljø- og Energiministeriets Rød- og Gullister fra 1997. A1: Forekommer på Fuglebeskyttelsesdirektivet's Annex 1. R-2005: Opført på revideret Rødliste fra 2005. Blank: ingen oplysninger. \*: "territorier". \*\*: baseret på antal syngende hanner.

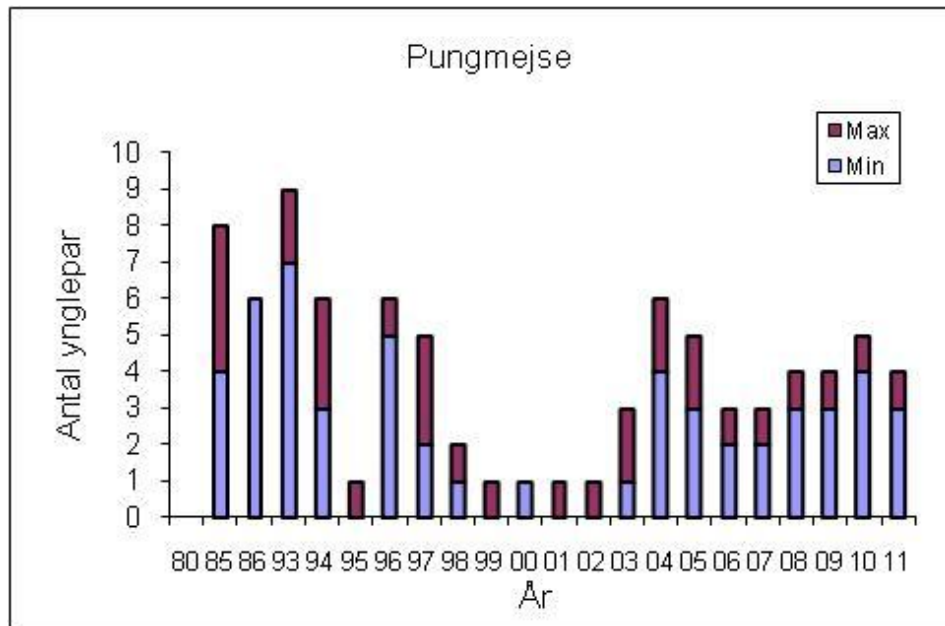
	1997	1998	1999	2000	2001	2002	2003	2004	2005	2006	2007	2008	2009	2010	2011
Toppet lappedykker	0	0-1	1	1	2	1	1	1	1	1	0-1	0-1	1-2	1	0-1
Grstr. Lappedykker	4-5	3-5	4	5-7	3-4	0-2	3-5	3-4	2-3	2-3	3	1-2	0-1	2-3	2-3
Lille lappedykker	0	1-2	0	1	2-3	1	2	0-1	0	1	0-1	0	1	1	0
Rørdrum <sup>A1</sup>												0-1	0-1	0-1	1
Knopsvane	1	1	0-1	0-1	1	1	1	1	1	1	2	1	1	1-2	2
Grågå	3-5	Min.1	1-5	min. 2	6-8	5-8	7-9	7-9	11-13	7-10	6-8	7-8	5	6	14-16
Gravand	0	0	0	0	0	0	0	0	0	0	0	0	0	0	0
Gråand	10-15	10-15	11-15	15-20	15-20	13-20	15-20	15-20	18-20	15-20	16-20	17-23	15-18	10-15	10-15
Atlingand <sup>R</sup>	0	0-1	0	0	0	0	0	0	0	0	0	0	0	0	0
Skeand	0	0-1	0	0	0	0	0	0	0	0	0	0	0	0	0
Taffeland	0	0-1	0-1	0-3	0-1	0-1	0-1	0-1	0	0	0	0	0	0	0
Troldand	0-1	0-2	0	0-3	0-3	0-2	0-1	0-1	0-1	0	0	0	0-1	0-1	0-1
Rørhøg <sup>A1</sup>	1	1	1	1	1	1	1	1	1	1	1	1	1	1	1-2
Vandrikse	7-9	8-12	9-11	11-14	14-17	19-22	8-12	10-12	10-13	10-12	10-12	10-12	8-10	7-9	5-7
Plettet rørvagtel	0	0	0	0	0	0	0	0	0	0	0	0	0	0	0
Grønbenet rørhøne	5-6	12-15	8-10	10-12	8-10	14-17	10-13	8-10	6-8	8-10	8-10	6-8	5-7	5-7	4-5
Blishøne	10-15	10-15	11-15	15-20	21-24	20-24	16-20	15-20	18-20	16-21	16-20	14-18	12-15	10-12	12-15
Vibe <sup>G</sup>	2-3	2-3	2-3	2-3	0-1	1-2	2-3	2-3	1	1	1	1-2	1	5-7	3-4
Dobbeltbekkasin	1-2	1-2	2	2	0-1	1	0	1	1	0	0	0	1	0-1	0
Rødben <sup>G</sup>	0	0	0	0	0	0	0	0	0	0	0	0	0	1	0
Sortterne <sup>R</sup>	0	0	0	0	0	0	0	0	0	0	0	0	0	0	0
Engpiber	1	1	0	0	0	1	0	0	0	0	0	0	1	0	1
Gul vipstjert <sup>G</sup>	0	0	0	0	0	0	0	0	0	0	0	0	0	0	0
Rødr. Tornskade <sup>A1</sup>						1	0	0	0-1	0	0	1-2	1-2	1	1
Nattergal <sup>**</sup>	>20	>20	15-20	20-25	20-25	20-25	25-30	30-40	35-40	30-35	35-40	30-35	32-37	25-30	12-15
Bynkefugl	0	0	0	0	0	0	0	0	0	0	0	0-1	0-1	0	1
Græshoppesanger <sup>**</sup>	3-4	3-5	5	1	2-3	3	5	2-3	2	2	2	3-4	2-3	3	2-3
Savisanger <sup>R,**</sup>	0	0	0	0	0	0	0	0	0	0	0	0	0	0	0
Sivsanger <sup>G,**</sup>	Max 3	Max 2	5-8	7-9	7-10	9-10	3-4	6-8	6-7	8-11	8-10	8-10	6-7	7-8	7-9
Kærsanger <sup>**</sup>	5-10	10-15	ca.19	15-17	17-21	11-14	10-15	10-15	12-15	10-15	12-15	10-13	12-15	10-15	10-12
Rørsanger <sup>**</sup>	>30	>30	>30	>30	>30	>25	>25	>25	>25	30-40	30-40	30-40	25-40	25-35	20-25
Pungmejs <sup>R, R-2005</sup>	2-5	1-2	0-1	1	0-1	0-1	1-3	4-6	3-5	2-3	2-3	3-4	3-4	4-5	3-4
Skægmejs <sup>e</sup>	0	0	0	0-1	0	0	0-1	0-1	0	0	0	0	0	0	0
Rørspurv	>25	>25	>25	>30	>30	>25	>25	>25	>25	>25	>25	>25	25-40	20-25	25-30

#### 4.1 Pungmejsen i Porsemosen

Pungmejsen *Remiz pendulinus* har formentligt ynglet fast i Porsemosen siden 1964, hvor arten indvandrede til Danmark. Den har været registreret årligt siden 1981 og skulle også have ynglet i 1966-1968 og 1970 (Jensen & Petersen 1976).

I 2011 fandtes i alt 3 sikre "ynglere" og 3 ikke fuldendte reder, hvilket er på linje med de fleste af de seneste år.

Desuden hørtes meget regelmæssigt kaldende fugle i et område i mosens sydvestlige hjørne, dog uden at yngel kunne konstateres. På den baggrund vurderes bestanden til 3 sikre og 1 muligt ynglepar i 2011 (Figur 4).



**Figur 4:** Bestandsudvikling for pungmejse i Porsemosen 1980-2011.

Enkelte år i overvågningsperioden er reder øjensynligt fjernet i løbet af sæsonen. Selvom noget sådant er særdeles uheldigt, er det næppe tilstrækkeligt til at forklare hele den tilbagegang, der fandt sted i midten af perioden.

Pungmejse gik da også tilbage på landsplan i perioden 1990-2000.

Den samlede danske bestand vurderedes i 2008 og 2009 at være på henholdsvis 8-15 og 9-18 sikre ynglepar ("Fugleåret" 2008 og 2009).

På den baggrund er Porsemosen med en bestand på 3-5 par de seneste to år en særdeles vigtig ynglelokalitet for arten.

#### 4.2 Ikke-ynglende arter 2011

Desuden sås forår og sommer 2011 en række ikke-ynglende arter, hvoraf enkelte af særlig interesse skal fremhæves (se også Tabel 2):

- Hvid stork (1 overflyvende i april)
- Rød glente (1 rastende i april)
- Havørn (2 overflyvende i april; 1 gammel fugl kredsede lavt over mosen i april; trak derefter mod nord)
- Fiskeørn (1 overflyvende i maj)
- Lærkefalk (1 overflyvende i maj)
- Vandrefalk (1 fouragerende i maj)
- Trane (rastende i april)
- Lille flagspætte (1 rastende i april)
- Stor tornskade (1 rastende i april)
- Ravn (1 overflyvende i maj)

**Tabel 2:** Alle arter indmeldt til [www.dofbasen.dk](http://www.dofbasen.dk) i perioden 1. april-18. juni 2011. Tallet er "maks-tal", dvs. det højeste antal fugle registreret i perioden. Inklusive data indsamlet ved de kommunale tællinger i 2011.

	Art	Maks. af antal april-juni 2011
1	Toppet Lappedykker	1
2	Gråstrubet Lappedykker	4
3	Skarv	5
4	Rørdrum	2
5	Fiskehejre	4
6	Hvid Stork	1
7	Knopsvane	6
8	Grågås	50
9	Krikand	1
10	Gråand	18
11	Troldand	3
12	Hvepsevåge	6
13	Rød Glente	2
14	Havørn	2
15	Rørhøg	6
16	Duehøg	1
17	Spurvehøg	8
18	Musvåge	10
19	Fiskeørn	1
20	Dværgfalk	1
21	Lærkefalk	1
22	Vandrefalk	1
23	Fasan	4
24	Vandrikse	15
25	Grønbenet Rørhøne	2
26	Blishøne	15
27	Trane	1
28	Vibe	23
29	Dobbeltbekkasin	6
30	Rødben	1
31	Hvidklire	2
32	Svaleklire	2
33	Tinksmed	2
34	Hættemåge	10
35	Stormmåge	80
36	Sølvmåge	20
37	Svartbag	1
38	Klippedue/Tamdue	15
39	Huldue	1

<b>Tabel 2, fortsat...</b>	<b>Art</b>	<b>Maks. af antal april-juni 2011</b>
40	Ringdue	60
41	Tyrkerdue	4
42	Gøg	6
43	Natugle	1
44	Mursejler	21
45	Stor Flagspætte	6
46	Lille Flagspætte	1
47	Sanglærke	10
48	Landsvale	25
49	Bysvale	25
50	Skovpiber	2
51	Engpiber	5
52	Gul Vipstjert	2
53	Hvid Vipstjert	4
54	Gærdesmutte	7
55	Jernspurv	10
56	Rødhals	10
57	Nattergal	17
58	Rødstjert	5
59	Bynkefugl	10
60	Stenpikker	3
61	Solsort	30
62	Sjagger	5
63	Sangdrossel	6
64	Vindrossel	2
65	Misteldrossel	1
66	Græshoppesanger	3
67	Sivsanger	14
68	Kærsanger	10
69	Rørsanger	10
70	Gærdesanger	2
71	Tornsanger	40
72	Havesanger	10
73	Munk	10
74	Gransanger	15
75	Løvsanger	70
76	Fuglekonge	3
77	Grå Fluesnapper	1
78	Halemejse	10
79	Sumpmejse	2
80	Sortmejse	2
81	Blåmejse	14

Tabel 2, fortsat...	Art	Maks. af antal april-juni 2011
82	Musvit	13
83	Træløber	1
84	Pungmejse	5
85	Rødrygget Tornskade	2
86	Stor Tornskade	1
87	Skovskade	4
88	Husskade	6
89	Allike	50
90	Råge	5
91	Gråkrage	15
92	Ravn	1
93	Stær	10
94	Gråspurv	10
95	Skovspurv	10
96	Bogfinke	5
97	Kvækerfinke	1
98	Grønirisk	10
99	Stillits	2
100	Grønsisken	215
101	Tornirisk	30
102	Lille Gråsisken	1
103	Dompap	2
104	Gulspurv	12
105	Rørspurv	27



En gruppe naturinteresserede studerer Porsemosens fugleliv fra bakken ved Kroppedal Museum.



## 5 Konklusioner 2011

Egedal og Høje-Taastrup Kommuner fik forår og sommer 2011 foretaget en optælling af ynglende fugle i Porsemosen vest for København. Undersøgelsen blev gennemført som en del af forvaltningen af de to kommuners vigtigste naturområder.

Baggrunden for at foretage regelmæssige optællinger af ynglende fugle i området er fredningen af Porsemosen, der bl.a. baserer sig på mosens fuglemæssige værdier. Fugletællingerne er med til at levere den nødvendige basisviden der skal til for at sikre områdets værdi som fuglelokalitet.

Den oprindelige Porsemosefredning fra 1968 blev revideret og erstattet af en ny kendelse i maj 2009.

Den nye fredning stiller krav om, at der udarbejdes en plejeplan for mosen og dens naturværdier med henblik på at "beskytte og forbedre de biologiske og landskabelige værdier i området " samt "skabe bedre indsyn over de fredede arealer fra de eksisterende veje."

Store dele af Porsemosen er under tilgroning, bl.a. som følge af græsningsophør på tidligere afgræssede arealer. Dette truer mosens bestand af ynglende eng- og vandfugle, en gruppe af fugle, der også på landsplan er gået tilbage som følge af biotopsforandringer og forringede livsvilkår generelt.

Derudover præges mosen af gradvise, menneskeskabte forringelser af naturforholdene, der sker næsten årligt: beplantning, bebyggelse samt opfyldning og befæstning af tidligere våde arealer og en generelt uhenigtsmæssig og usammenhængende pleje, der primært retter sig imod jagtbare arter.

Trods tilgroning og anden forringelse af området er Porsemosen dog fortsat en meget vigtig fuglelokalitet.

Kun få lokaliteter på den københavnske Vestegn, om nogen, kan fremvise en tilsvarende varieret fuglefauna. Foruden at rumme en særdeles varieret småfuglefauna, skal fremhæves ynglebestandene af rørhøg, pungmejse, sivsanger samt det store antal ynglende vandrikse og den tætte bestand af nattergal.

Porsemosen var den første lokalitet, hvor pungmejser for alvor etablerede sig herhjemme, da den indvandrede som ynglefugl i Danmark i 1964. I 2011 ynglede 3-4 "par" pungmejsere i mosen, hvilket efter kriterier anvendt af Dansk Ornitologisk Forening gør Porsemosen til en lokalitet af national betydning for denne art.

Desuden skal nævnes, at rørdrum, rødrygget tornskade og rørhøg alle står opført på Fuglebeskyttelsesdirektivets Bilag 1. Alle tre arter ynglede sikkert eller sandsynligt i 2011, rørhøg med op til 2 par, hvilket ikke tidligere er registreret i området.

Der er i 2011 registreret 11 muligt eller sikkert ynglende vandfuglearter i Porsemosen. Dertil kommer en række ikke-ynglende arter, der opholdt sig kortere eller længere tid i mosen.

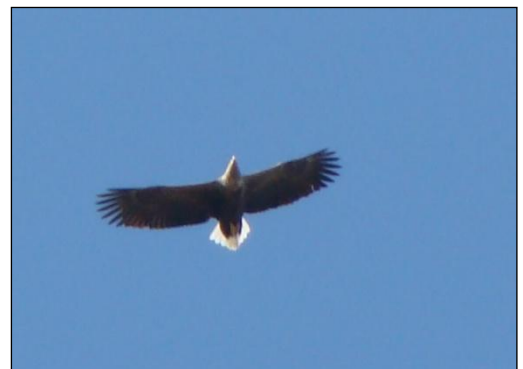
I alt registreredes i Porsemosområdet 105 arter i april-juni 2011 (denne undersøgelse og [www.dofbasen.dk](http://www.dofbasen.dk)).

I 2011 ynglede 2 arter af lappedykkere samt en række vandhøns, ænder, gæs og vadefugle. Specielt er ynglebestanden af vandrikse imponerende og kun få, om nogen, andre lokaliteter i regionen huser en tilsvarende bestand. Den aktuelle bestand (2011) var dog med 5-7 par relativt lav sammenlignet med tidligere år. Antallet af ynglende grågæs var med 14-16 par i 2011 det højeste i den periode, hvorfra der foreligger oplysninger.

Desuden rummer Porsemosen i endnu små bestande af knopsvane, rørhøg, vibe, sivsanger og græshoppesanger samt pæne bestande af nattergal og kærsanger.

I lighed med tidligere år blev de væsentligste vandfugleforekomster i 2011 fundet syd for Nybølle Å, dvs. i Høje-Taastrup kommune. Her findes de fleste og de største permanente vandarealer, og hele området er mindre "kultiveret" end mosens nordlige halvdel (i Egedal Kommune), der i højere grad bærer præg af aktiviteter forbundet med jagt, såsom f.eks. beplantning m.m. rettet mod jagtbare arter.

Tilsvarende blev ingen pungmejser fundet sikkert ynglende nord for Nybølle Å i 2011.



Rovfugle i Porsemosen 2011. Øverst til venstre: rørhøg (ynglefugl), øverst til højre: tårnfalk (yngler i nærområdet), nederst til venstre: musvåge (yngler i nærområdet), nederst til højre: havørn (trækgæst i foråret 2011).

## 6 Plejebehov

De senere års overvågning af fuglebestandene i Porsemosen har vist, at mosen fortsat har stor værdi for ynglende og rastende fugle, men bekræfter også behovet for, at der udarbejdes en samlet plejeplan for området.

Bl.a. mosens fugleforekomster ligger til grund for fredningen af porsemosen, hvorfor mosens værdi som fuglelokalitet bør sikres ved hjælp af passende plejeindgreb. I den nye fredningskendelse fra maj 2009 hedder det, at der skal udarbejdes en plejeplan for hele det fredede område for at sikre opfyldelsen af fredningskendelsen.

På baggrund af sommerens fugletællinger, herunder udviklingstendenser fra hele den periode, hvorfra der er indsamlet oplysninger om Porsemosens fugleliv og naturforhold, kan sammenfattes følgende forhold af relevans for naturplejen:

- Det væsentligste plejeproblem i forhold til de fuglemæssige interesser er tilgroning og beplantning af tidligere lysåbne arealer og tørlægning af tidligere våde områder. Der bør derfor på udvalgte arealer foretages en rydning af uønsket vegetation, efterfølgende etablering af græsning og meget gerne en hævnning af vandstanden.
- Ved eventuelle vegetationsrydninger bør det sikres, at der efterlades et passende antal redepladser til mosens unikke bestand af pungmejser, ligesom der bør efterlades partier med den naturskovslignende "sumpskov", som dele af pilekrattet særligt mod sydvest har udviklet sig til.
- Fremtidig pleje bør, som skitseret i den nye fredningskendelse, baseres på en plejeplan, der beskriver overordnede ønsker, målsætninger og plejemetoder for hele mosen under ét. Allerede nu fælder nogle lodsejere træer og buske rundt omkring i mosen, mens andre lodsejere planter træer og buske som led i vildtplejen.
- Eksisterende initiativer i området retter sig oftest mod jagtbare arter som fasaner, gråænder og rådyr og indebærer f.eks. opsætning af andehuse og jagttårne samt beplantning af den allerede stærkt tilgroede mose.
- Særligt nord for Nybølle Å har større arealer fået karakter af haveanlæg med stier, broer, udsået græs og bygninger, hvilket forringer livsbetingelserne for det fugleliv, der lå til grund for Porsemosfredningen.

Sammenfattende medfører den igangværende tilgroning, at fugle- og plantearter tilknyttet den lysåbne natur gradvist erstattes af arter tilknyttet fugtige tilgroningsprægede naturtyper.

Derudover præges hele området af gradvise, menneskeskabte forringelser, der alle er strid med intentionerne i den gældende fredning: beplantning, bebyggelse, afvanding samt opfyldning og befæstning af tidligere våde områder og en generelt uhensigtsmæssig og usammenhængende pleje af arealerne.

Porsemosen er allerede i dag en yderst værdifuld fuglelokalitet, men den rummer givetvis potentiale til at blive endnu bedre.

## 7 Referencer

Ferdinand, L. K. Fog & K. Pilegård 1968. En naturhistorisk undersøgelse af søer og moser i Københavns vestegn. Meddelelser om danske naturlokaliteter, nr. 1. - Natur og Ungdom.

Ferdinand, L. 1971. Større danske fuglelokaliteter, 1. del. - Dansk Ornitologisk Forening.

Haagensen, A. & J. Woolhead 1987. Ynglefugle i Porsemosen 1986. - Hovedstadsrådet.

Jensen, L.G. & B.S. Petersen 1976. Porsemosen - en sjællandsk fuglelokalitet. - Danske Fugle 4: 205-221.

Madsen, F.N. 2003: Miljøtilstanden i 22 mindre søer i Københavns Amt 2003. — Vurderet på baggrund af vandkemiske og biologiske forhold. - F.N. Miljø til Københavns Amt, december 2003.



**Bilag 1:** Ynglefugle i Porsemosen 2011. BF: Bynkefugl (1 par), BH: Blishøne (12-15 par), EP: Engpiber (1 par), GG: Grågås (14-16 par), GL: Gråstrubet lappedykker (2-3 par), GRH: Grønbenet rørhøne (4-5 par), GS: Græshoppesanger (2-3 par), KS: Knopsvane (2 par), PM: Pungmejse (3-4 par), RD: Rørdrum (1 par), RH: Rørhøg (1-2 par), SS: Sivsanger: (7-9 par), RT: Rødrygget tornskade (1 par), TA: Troland (0-1 par), TL: Toppet lappedykker (0-1 par), VI: Vibe: (3-4), VR: Vandrikse (5-7 par). Parenteser angiver mulige ynglepar.